

PRILOGA 1 OBČINSKEGA PROGRAMA VARNOSTI



OBČINA KAMNIK

OCENA OGROŽENOSTI ZARADI NARAVNIH IN DRUGIH NESREČ TER VARNOSTNIH TVEGANJ V OBČINI KAMNIK

Kamnik, junij 2014

KAZALO

1.	POSNETEK STANJA.....	4
2.	ANALIZA IN OCENA OGROŽENOSTI – UGOTOVITEV STOPENJ OGROŽENOSTI	4
2.1	Ogroženost zaradi naravnih nesreč	4
2.1.1	Klasifikacija naravnih in drugih nesreč glede na vzroke njihovega nastanka	4
2.2	POTRESNA OGROŽENOST	5
2.2.1	Potresna nevarnost.....	5
2.2.2	Ocena potresne ranljivosti specifičnih objektov	6
2.2.3	Scenarij potresnega dogodka	6
2.3	OGROŽENOST ZARADI POPLAV	7
2.3.1	Poplavna nevarnost na območju občine Kamnik	7
2.4	OGROŽENOST ZARADI POŽAROV	9
2.5	OGROŽENOST ZARADI PLAZOV.....	10
2.5.1	Zemeljski plaz	10
2.5.2	Snežna erozija	11
2.6	OGROŽENOST ZARADI DRUGIH NARAVNIH NESREČ IN VREMENSKIH POJAVOV	11
2.6.1	Visok sneg.....	11
2.6.2	Močan veter	12
2.6.3	Nevihтна neurja	12
2.6.4	Nevihтна strela.....	12
2.6.5	Toča	13
2.6.6	Žled	13
2.6.7	Pozeba.....	13
2.6.8	Suša	13
2.7	OGROŽENOST ZARADI TEŽKIH PROMETNIH IN DRUGIH NESREČ	14
2.8	OGROŽENOST ZARADI LETALSKIH NESREČ.....	14
2.9	OGROŽENOST ZARADI ŽELEZNIŠKIH NESREČ	15
2.10	OGROŽENOST ZARADI NESREČ Z NEVARNIMI SNOVMI	15
2.11	NESREČE V GORAH	15
2.12	OGROŽENOST ZARADI POSEBNO NEVARNIH BOLEZNI ŽIVALI.....	16
2.13	OGROŽENOST ZARADI NALEZLJIVIH RASTLINSKIH KUŽNIH BOLEZNI.....	16
2.14	OGROŽENOST CESTNEGA PROMETA V NASELJIH IN IZVEN NJIH	17
2.15	OGROŽENOST JAVNIH ZGRADB IN OBJEKTOV NARAVNE TER KULTURNE DEDIŠČINE.	18
2.16	OGROŽENOST ZARADI KRIMINALNIH POJAVOV – KRIMINALNA OGROŽENOST	18
2.16.1	Splošne značilnosti	19
2.16.2	Splošna kriminaliteta	19
2.16.3	Družinsko nasilje, mladoletne žrtve in osumljenci kaznivih dejanj.....	20
2.16.4	Gospodarska kriminaliteta	20
2.16.5	Druge oblike kriminalitete.....	20

2.17	OGROŽENOST JAVNEGA REDA IN MIRU	21
2.17.1	Splošne značilnosti	21
2.17.2	Kršitve predpisov o javnem redu	21
2.18	OGROŽENOST OKOLJA (ONESNAŽEVANJE, INDUSTRIJSKI, KOMUNALNI IN DRUGI ODPADKI)	21
3.	IDENTIFICIRANJE IN OBVLADOVANJE VARNOSTNIH TVEGANJ	22
3.1	Varnostna tveganja na področju varnosti v cestnem prometu.....	22
3.2	Varnostna tveganja na področju varnosti občinskih javnih poti ter rekreacijskih in drugih površin.....	22
3.3	Varnostna tveganja na področju zagotavljanja javnega reda in miru	22
3.4	Varnostna tveganja na področju preprečevanja kriminalnih dejanj.....	22
3.5	Varnostna tveganja na področju zagotavljanja varnosti javnega premoženja ter naravne in kulturne dediščine	22
3.6	Varnostna tveganja na področju javnih shodov in prireditev	23
4.	SKLEPNE MISLI IN OPREDELITEV VARNOSTNIH POTREB OBČINE KAMNIK	23

KAZALO SLIK

Slika 1:	Projektni pospešek tal za povratno dobo 475 let	5
Slika 2:	Prikaz upadanja intenzitete potresa (EMS VIII. stopnje) od epicentra.....	7
Slika 3:	Prikaz glavnih območij poplavne nevarnosti na spodnjem delu Kamniške Bistrice in Nevljice z vidika prepoznane poplavne ogroženosti več objektov	8
Slika 4:	Prikaz glavnih območij poplavne nevarnosti na delu Motnišnice z vidika prepoznane poplavne ogroženosti več objektov.....	9

1. POSNETEK STANJA

Zbir podatkov za analizo:

- Varnostna ocena Policijske postaje Kamnik za leto 2013,
- Delo občinske redarske službe,
- Dostopne uradne javne evidence.

2. ANALIZA IN OCENA OGROŽENOSTI – UGOTOVITEV STOPENJ OGROŽENOSTI

Kot že omenjeno, srednjeveško mesto Kamnik predstavlja središče občine, ki po površini meri 265,6 km². Občina Kamnik leži v severnem delu osrednje Slovenije, na prehodu med Gorenjsko ravnjo in Celjsko kotlino, ob vznožju Kamniško-Savinjskih Alp in nedaleč od prestolnice Ljubljane. Največja naselitev v občini je na območjih mesta Kamnik, Mekinj, Duplice ter ob Kamniški Bistrici med Stahovico in Kamnikom. Občina šteje 29.273 prebivalcev, glede na demografsko strukturo pa sodi, posebej v zadnjih letih, med mlade občine, saj je prebivalstvo relativno mlajše, kot je povprečje v Sloveniji. Staro mesto Kamnik je upravno, kulturno, turistično (plavalni bazen, lov, ribolov, planinski izleti, muzeji, galerije, izleti do razvalin Starega gradu, izleti k izviru Kamniške Bistrice, Velika planina) in industrijsko (kemična, kovinska, tekstilna, pohištvena in prehrabna industrija) središče pod južnimi obronki Kamniških Alp. Mesto se je razvilo na robu kotline ob izhodu reke Kamniška Bistrica iz ozke doline. Tu je tudi stičišče cest med Ljubljansko kotlino preko prelaza Kozjak v Celjsko kotlino ali pa preko prelaza Črnivec v Zgornjo Savinjsko dolino. V mestu se prav tako stikata reki Nevljica in Kamniška Bistrica.

2.1 OGROŽENOST ZARADI NARAVNIH NESREČ

Sistem varstva pred naravnimi in drugimi nesrečami kakršnega poznamo danes obsega vse preventivne, zaščitne in reševalne, sanacijske in druge dejavnosti, ki prispevajo k večji varnosti ljudi, premoženja, kulturne dediščine in okolja pred nevarnostmi naravnih in drugih nesreč. Težišča teh dejavnosti se spreminjajo, spreminjajo se tudi nevarnosti in ogroženosti.

Ogroženost pred naravnimi nesrečami je eno najpomembnejših izhodišč pri načrtovanju in izvajanju varstva pred nesrečami. Ogroženost določa vsebino in obseg ukrepov in dejavnosti za obvladovanje nesreč. S tega stališča (delovno) razlikujemo najmanj tri značilne skupine nesreč (klasifikacija nesreč) glede na vzroke njihovega nastanka.

2.1.1 Klasifikacija naravnih in drugih nesreč glede na vzroke njihovega nastanka

Skupine nesreč		Vrste naravnih in drugih nesreč
NARAVNE NESREČE	Fizikalne nesreče	poplave, potres, zemeljski plaz, požar v naravnem okolju, vihar, suša, žled, pozeba, obilne snežne padavine, erozija tal
	Biološke nesreče	epidemije in epizootije
ANTROPOGENE NESREČE (civilizacijske nesreče)	Tehnične in tehnološke nesreče	požari, nesreče v prometu, industrijske nesreče, nesreče pri aktivnostih v prostem času

V nadaljevanju so pri posameznih ocenah ogroženosti naravnih in drugih nesreč, za katere ima Občina Kamnik tudi izdelane ocene ogroženosti navedene stopnje ogroženosti.

2.2 POTRESNA OGROŽENOST

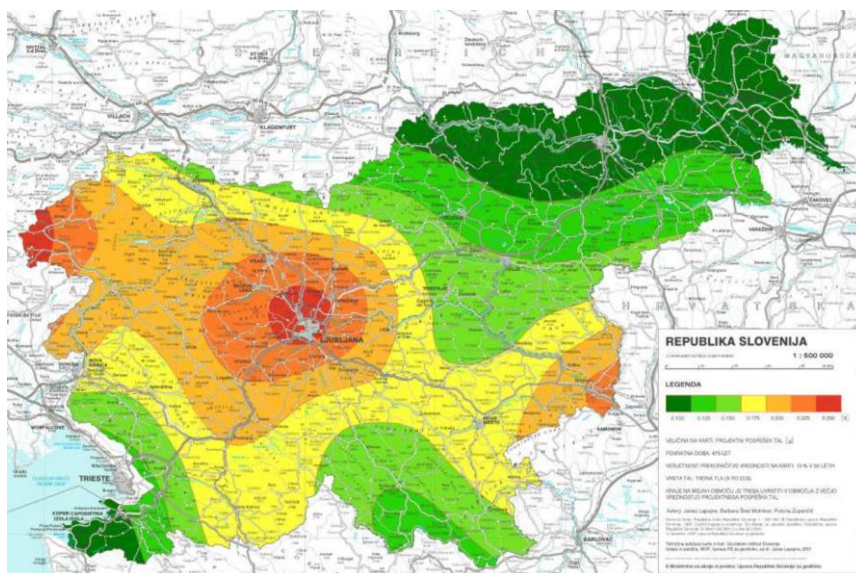
V okviru projekta Potresna ogroženost v Sloveniji za potrebe Civilne zaštite (v nadaljevanju: POTROG) sta bili individualno ocenjeni potresna odpornost in ranljivost 155 različnih stavb v državi, ki so pretežno na lokacijah, kjer projektni pospešek tal na Karti potresne nevarnosti Slovenije znaša 0.225 ali 0.250 g.

Med potresno najbolj ranljive objekte sodijo gradbeni objekti, ki so bili projektirani in grajeni pred uvedbo potresnih predpisov. Zelo ranljive so praviloma večnadstropne stanovanjske in javne stavbe z zidano nosilno konstrukcijo.

Veliko ranljivih objektov pa je tudi iz skupine kasneje zgrajenih armiranobetonskih stavb, kjer predpisi za potresno odporno gradnjo niso bili upoštevani dosledno. Med potresno ranljivimi objekti so žal tudi nekateri najpomembnejši gradbeni objekti, celo tisti, od katerih je odvisno delovanje sistema za odpravljanje posledic potresa, pa tudi objekti, katerih poškodbe ali porušitev lahko pomenijo za okolico dodatno katastrofo, kot so odlagališča industrijskih odpadkov in podobno.

2.2.1 Potresna nevarnost

Specifično varnostno tveganje na območju občine Kamnik predstavlja potresna nevarnost, saj je velik del občine Kamnik v območju projektnega pospeška tal, ki je večji od 0,225 g, kot je to prikazano na sliki 4.



Slika 1: Projektni pospešek tal za povratno dobo 475 let

Posledica potresa s povratno dobo 475 let za območje občine Kamnik po karti potresne mikrorajonizacije intenzitete in po karti intenzitete (EMS-98) bi za potresno intenziteto po modelu, razvitem v projektu POTROG, izkazovalo za območje projektnega pospeška tal večjega ali enakega 0,225 g:

	Število stavb v občini Kamnik po kategoriji odpornosti stavb (0 – nepoškodovana stavba, 5 – uničen objekt)					
Neocenjenih	0	1	2	3	4	5
615	2476	1122	626	69	11	0

	Število prebivalcev, ki bivajo v določeni kategoriji odpornosti stavb (0 – nepoškodovana stavba, 5 – uničen objekt)					
Neocenjenih	0	1	2	3	4	5
4022	5697	3591	2808	768	279	0

2.2.2 Ocena potresne ranljivosti specifičnih objektov

Od specifičnih objektov je bila v okviru projekta POTROG izdelana ocena za naslednje javne objekte:

- KA1 – Občina Kamnik
- KA2 – Okrajno sodišče v Kamniku
- KA3 – Osnovna šola Toma Brejca (ocena je bila izdelana pred rekonstrukcijo objekta)
- KA4 – Osnovna šola Frana Albrehta
- KA5 – Zdravstveni dom Kamnik
- KA6 – Osnovna šola 27. julij
- KA7 – Policijska postaja Kamnik
- KA8 – Dom starejših občanov Kamnik

Karakteristike navedenih objektov so podane v naslednji tabeli, ki podaja tudi oceno ranljivosti objekta (za detajlnejši opis in razumevanje ranljivosti objekta je treba upoštevati polno poročilo projekta POTROG in oceno ranljivosti z razumevanjem napake ocene ranljivosti). Polno poročilo projekta POTROG se nahaja na sedežu štaba civilne zaščite občine Kamnik.

ID_objekta	objekt_namen	starost objekta	etažnost objekta	pospl. ranlj.
P_KA1	Občina Kamnik	1808	P + 2 + M	
P_KA2	Okrajno sodišče v Kamniku	1890	(K +) P + 2 + M	
P_KA3	Osnovna šola Toma Brejca	1938	K + P + 2	
P_KA4	Osnovna šola Frana Albrehta	1963	(K +) P + 3	
P_KA5	Zdravstveni dom Kamnik – stavba C2 (2. faza)	1988	(K) + P + 2	
P_KA6_1	Osnovna šola 27. julij – starejša stavba	1816	P + 1 + M	
P_KA6_2	Osnovna šola 27. julij – novejša stavba	1959	K + P + 1 + M	
P_KA7	Policijska postaja Kamnik	1942	(K +) P + 1 + M	
P_KA8_1	Dom starejših občanov Kamnik – vzhodna stavba	1975	(K +) P + 1	
P_KA8_2	Dom starejših občanov Kamnik – zahodna stavba	1975	(K +) P + 1	
P_KA8_3	Dom starejših občanov Kamnik – vezna stavba	1975	K + P + M	
P_KA8_4	Dom starejših občanov Kamnik – vzhodni podaljšek	1984	K + P + 1	
P_KA8_5	Dom starejših občanov Kamnik – 1. zahodni podaljšek	1984	(K +) P + 1	
P_KA8_6	Dom starejših občanov Kamnik – 2. zahodni podaljšek	1986	K + P + 1	
P_KA8_7	Dom starejših občanov Kamnik – vzhodni prizidek	1987	K + P + 1	

Ocena izkazuje slabo potresno odpornost objekta Osnovne šole 27. julija in srednjo potresno odpornost nekaterih stavb (Občina Kamnik, okrajno sodišče, OŠ Frana Albrehta, OŠ 27. julija in Policijska postaja Kamnik). Pri pripravi analize in ocen je treba upoštevati scenarij dnevne zasedenosti navedenih objektov.

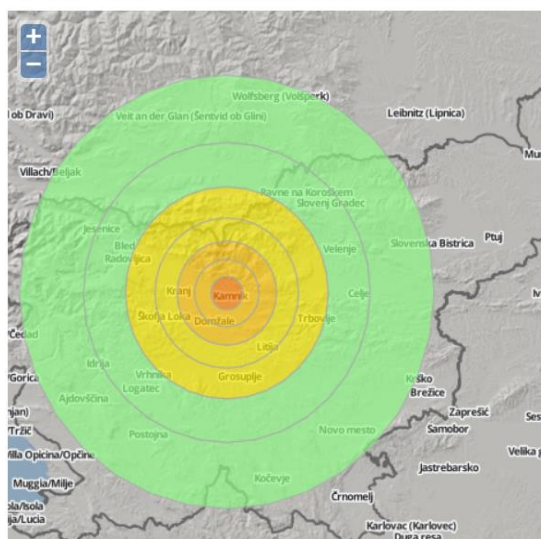
2.2.3 Scenarij potresnega dogodka

Za analizo varnosti je kot enega neugodnejših scenarijev potresne intenzitete mogoče mogoče upoštevati VIII po EMS z epicentrom v Kamniku. Lokacija modelnega potresa z epicentrom v

Kamniku in upadanjem intenzitete je prikazana na sliki 2 (epicenter v mestu Kamnik – model POTROG).

Ocenjeno padanje intenzitete izbranega potresa.

Prikazana so območja, v katerih so možne poškodbe stavb.



Slika 2: Prikaz upadanja intenzitete potresa (EMS VIII. stopnje) od epicentra

Rezultat navedenega scenarija izkazuje, da je od skupno 12.236 stavb, ki so po katastru stavb na območju občine Kamnik, v kategorijo stavb, za katere je možna porušitev, umeščenih 11 stavb, v kategorijo stavb s poškodbami sodi 1401 stavba, v kategorijo stavb z manjšimi poškodbami ali brez poškodb pa 9.136 stavb. Na podlagi modela ni bilo mogoče oceniti 1.688 stavb.

Glede prizadetosti prebivalstva po nočnem scenariju potresa je mogoče oceniti, da v stavbah, za katere je možna porušitev, živi 256 oseb, v stavbah s pričakovanimi poškodbami pa 4.822 oseb, kar je osnova za pripravo občinskih programov zaščite in reševanja.

Ogroženost občine Kamnik zaradi potresov je oceniti s srednjo stopnjo.

2.3 OGROŽENOST ZARADI POPLAV

Poplave lahko povzročijo različno močne padavine, odvisno od tega, kakšne so odtočne razmere, na katerem delu vodotoka se poplave pojavijo in odvisno od trajanja intenzivnih padavin. Zato je treba ob poplavah, predvsem večjih, predvideti in načrtovati tudi ukrepe za druge nesreče, ki bi se pojavljale v občini.

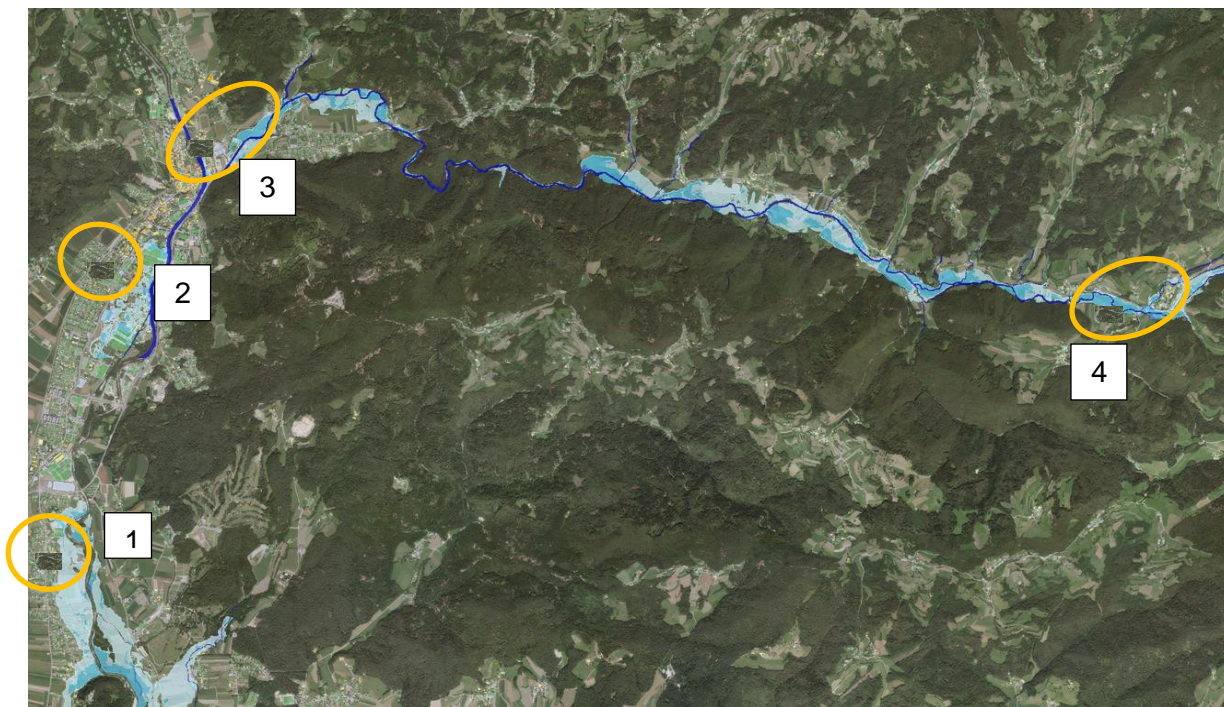
Splet okoliščin visokih zalednih meteornih voda zaradi obilnega deževja, ko se z okoliških strmih bregov zlijejo hudourniki v rečne doline, povzroči, da naraste voda v spodnjem toku reke Kamniška Bistrica in voda potokov Bistričica, Hruševka, Črna, Nevljica in Motnišnica. Narasla voda reke Kamniška Bistrica bi lahko poplavlila širše urbanizirano območje (območje naselij Mekinje, Kamnik – center, Perovo, Bakovnik in Šmarca).

2.3.1 Poplavna nevarnost na območju občine Kamnik

Občina Kamnik je ob vznožju Kamniško-Savinjskih Alp z močnejšimi vodotoki: Kamniško Bistrico, Nevljico in Motnišnico. Za potrebe priprave občinskega prostorskega načrta so bile leta 2012 izdelane karte poplavne nevarnosti in razredov poplavne nevarnosti, s katerimi so se identificirala

ključna poplavna območja, v prvi vrsti za potrebe priprave občinskega prostorskega akta in umeščanja objektov v prostor, poleg tega pa navedene karte služijo tudi potrebam prepoznave prioriternih ukrepov zmanjšanja poplavne ogroženosti. Te ukrepe delimo na dolgoročne ukrepe, ki so običajno povezani z investicijskimi ukrepi, in kratkoročne ukrepe, ki jih z izvedbo samozaščitnih ukrepov izvajajo sami prebivalci oziroma lastniki nepremičnin.

Na slikah 3 in 4 so pregledno prikazana območja poplavne nevarnosti z oznako prioriternih območij.



Slika 3: Prikaz glavnih območij poplavne nevarnosti na spodnjem delu Kamniške Bistrice in Nevljice z vidika prepoznane poplavne ogroženosti več objektov

V nadaljevanju je podan kratek opis navedenih območij poplavne ogroženosti.

Območje Šmarce:

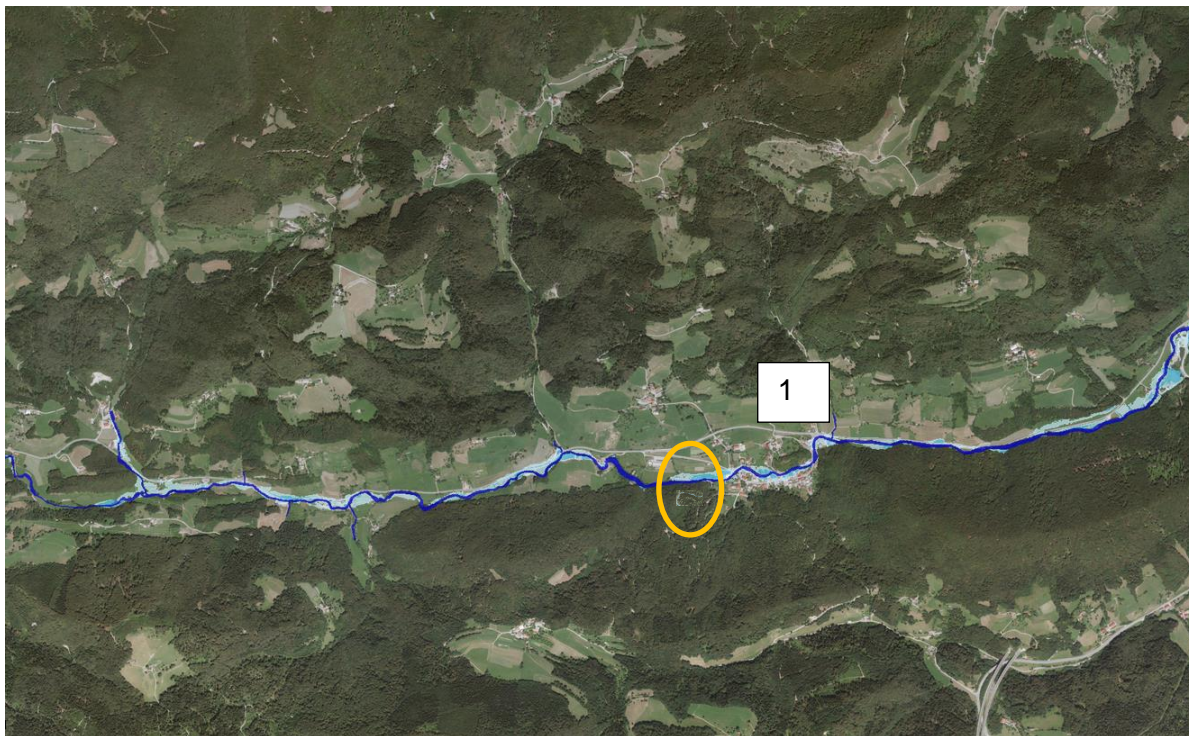
- Območje naselja Šmarca ogroža prelivanje nasipov na desnem bregu Kamniške Bistrice. Nasipi na desnem bregu so nižji od nasipov na levem bregu, ki ščitijo kmetijske površine. Poleg tega je stanje nasipov na desnem bregu zelo slabo, saj so pomanjkljivo vzdrževani (vegetacija, kota nasipa) in zato je poplavna ogroženost objektov v naselju Šmarca visoka.

Območje Titan:

- Na navedenem območju je znan (poplave leta 1990) poplavni tok, ki zatega na desni breg Kamniške Bistrice zaradi nizkega brega. Poplavni tok obteka Titanovo Mlinščico in se vrača v osnovno strugo šele na dolvodnem delu le-te. Za ta odsek je že v programu omilitveni ukrep – sanacija desnega brega z dvigom kote desnega brega, kar bo preprečevalo zatekanje visokih voda v območje, kjer so stanovanjski in poslovni objekti.
- Območje Nevljica – objekt »Dom starejših občanov«: navedeni odsek vodotoka z vidika poplavne ogroženosti ogroža predvsem Dom starejših občanov in zato predstavlja prepoznani vir ogrožanja.

Območje Šmartno v Tuhinju:

- Območje ogroža vodotok Nevljica, ki na tem odseku ogroža velik del naselja.



Slika 4: Prikaz glavnih območij poplavne nevarnosti na delu Motnišnice z vidika prepoznane poplavne ogroženosti več objektov

Območje naselja Motnik: Motnišnica na območju naselja Motnik v primeru visokih voda s 100-letno povratno dobo prestopi bregova in ogroža večje število objektov.

V podanem prikazu so podani le ključni, do sedaj modelirani deli vodotokov, za katere sta bila prepoznana poplavna nevarnost in ogrožanje večjega števila objektov. Za manjše pritoke navedenih vodotokov in zgornji del Kamniške Bistrice tovrstne analize še niso bile narejene. Poleg poplavne nevarnosti so pomembni odseki vodotokov izpostavljeni tudi erozijski nevarnosti, zaradi katere se lahko zgodi odnašanje ali odlaganje plavin.

Ogroženost občine Kamnik zaradi poplav je oceniti s srednjo stopnjo.

2.4 OGROŽENOST ZARADI POŽAROV

Požar predstavlja eno od najpogostejših nevarnosti, ki jim je izpostavljena narava. Na večjo ali manjšo požarno ogroženost rastlinske združbe vplivajo predvsem naslednji dejavniki: vrsta vegetacije, klimatsko-meteorološki pogoji, orografske značilnosti in hidrografske značilnosti. Ocena stanja požarne ogroženosti v naravi in v naseljih temelji na strukturi prostora, požarni obremenitvi ter številu požarov v nekem obdobju in nam dokazuje, da imamo v občini Kamnik majhno ogroženost.

Pogosta sušna obdobja, malomarnost kmetov in vrtničarjev ob čiščenju polj in vrtov (ko odpadke nepazljivo zakurijo) ter izletnikov v naravi, pa tudi drugi vzroki (odvrženi ogorki iz cestnih vozil in drugo) ob pogosti vetrovnosti pogojujejo srednjo do veliko požarno ogroženost naravnega okolja in gozdov na območju občine Kamnik. Srečujemo pa se tudi s primeri podtaknjenih požarov, ki se občasno pojavljajo na različnih območjih občine. Tudi v sosednjih občinah lahko pride do požara, ki se lahko razširi na območje občine Kamnik.

Največkrat ogrožata požarno varnost v naravi spomladansko kurjenje trave in čiščenje okolice hiš, sadovnjakov ter drugih površin. Ker se ne upoštevajo nevarnosti gorenja (bližina vnetljivih snovi, vpliv vetra, prenos požara preko tlenja, zapozneli vžigi in podobno), se povsem normalno gorenje razvije v neobvladljiv požar.

Požari v gozdovih oziroma ob gozdovih nastajajo zaradi kurjenja v neposredni bližini gozda, zaradi nevarnih kurišč ob piknikih, zaradi cigaretnih ogorkov in drugih virov vžiga. Posebej so ogrožene večje strnjene gozdne površine. Dodatne nevarnosti v teh okoljih predstavljajo tudi razne električne napeljave, udari strel in podobno.

Požari neurejenih smetišč so običajno ob robu gozda, ob raznih jarkih in gramoznicah ter drugih segmentih naravnega okolja. Nastanek takšnih požarov je povezan z načrtnim kurjenjem odloženih snovi ali samovžigom različnih materialov.

Požari smetnjakov na urejenih ekoloških otokih nastajajo največkrat v poletnem času v mestnem jedru, ob šolskih ter drugih javnih zavodih. Nastanek takšnih požarov je povezan z bližnjimi javnimi prireditvami na prostem. Vzrok je po navadi odvržen cigaretni ogorek ali požig.

Obstaja tudi nevarnost nastanka požarov v industriji, vzroki so predvsem vezani na posamezne tehnološke procese (brušenje, poliranje, uporaba nevarnih snovi).

Podjetja so pretežno obremenjena s srednjo požarno obremenitvijo (do 2 GJ/m²), v celoti pa imajo posamezne oddelke, kjer požarne obremenitve presegajo mejo (2 GJ/m²), torej je prisotna visoka požarna obremenitev. V drugih manjših podjetjih je požarna obremenitev pretežno med nizkimi in srednjimi požarnimi obremenitvami, a se tudi tu pojavljajo posamezni deli z visoko požarno ogroženostjo. Značilnosti teh podjetij so: velika prostorska utesnjenost, velik pretok ljudi, skladiščenje dragocenih materialov in velike količine opreme s toksičnim izgorevanjem (plini), visoki objekti itd.

Resen problem predstavljajo požari v industrijski sredini, kjer je visoka požarna obremenitev, še posebej predstavlja nevarnost kemična industrija KIK na severu mesta Kamnik. Problematici so tudi novi industrijski obrati in obrtniki, ki so svoja podjetja odprli v objektih bivših večjih tovarn, to je na območjih kompleksov tovarn Titan, Stol ter Alprem.

Požari v strnjenih naseljih so najbolj nevarni, saj se lahko hitro razširijo na druga poslopja, ki so v neposredni bližini (v Kamniku je to staro mestno jedro).

Ogroženost občine Kamnik zaradi požarov je oceniti z majhno do srednjo stopnjo.

2.5 OGROŽENOST ZARADI PLAZOV

2.5.1 Zemeljski plaz

Na večjem delu občine Kamnik je precejšnje število manjših in večjih zemeljskih plazov predvsem zaradi labilne geološke podlage. Plazenja so večinoma stalni procesi, njihova intenzivnost pa se spreminja v odvisnosti od vplivnih dejavnikov. Za pogojno stabilna zemljišča je značilno, da jih lahko premaknemo v gibanje (in s tem spremenimo v labilna) s spreminjanjem režima odtoka površinskih voda, spreminjanjem režima podzemskih voda in pregrupacijo hribinskega materiala – s spodkopavanjem ali povečano obtežbo.

Na območju občine Kamnik imajo vodotoki in njihova vodozbirna območja hudourniški značaj, kar zahteva primerno in dolgoročno urejanje hudourniških območij, treba pa je tudi primerno ukrepati. V grobem lahko ukrepamo na dva načina: z zmanjšanjem vodnih količin in z omejevanjem – preprečevanjem nastajanja, sprejemanja in odplavljanja ter naplavljanja plavin.

Vzroki za nastanek zemeljskega plazu so daljše deževno obdobje, potres v odvisnosti in povezavi z geološko sestavo tal ter človeški posegi (intenzivna urbanizacija, zgrešeni gradbeni posegi, miniranje itd.). Možni vzroki nastanka nesreče so zasutje prometnic, razpoke ali delna porušitev objektov, podpornih zidov, lomi in prekinitve infrastrukturnih napeljav.

Na območju občine Kamnik so zemeljski plazovi možni predvsem spomladi ob odjugi in jeseni ob dolgotrajnem deževju. Značilni so trenutni ali počasni zdrsi, predvsem lokalnega značaja, usadi brežin ter poškodbe na stabilizaciji brežin cestne infrastrukture. Motnje in zastoji v prometu ter prekinitve infrastrukturnih povezav, ki so posledice zemeljskih plazov, predstavljajo le manjšo ogroženost.

V primeru intenzivnega premikanja zemeljskih plazov v bližini stanovanjskih objektov bi bili ogroženi tudi prebivalci hiš. Zemeljski plaz, ki lahko ogrozi stalno naseljeni objekt, se stalno opazuje. Ob rušilnem potresu pa lahko pride do večjih zemeljskih plazov z bistveno večjim obsegom nesreče. Ob aktiviranju zemeljskih plazov bi bilo ogroženo predvsem premoženje (stanovanjske hiše, gospodarska poslopja, ceste, kmetijske površine). V primeru nenadnega večjega zemeljskega plazu, npr. večjega odkruška stene, obstaja tudi neposredna ogroženost prebivalcev neposredno izpostavljenih stanovanjskih hiš. Glede na lokalni poseg nesreče in možnosti hitre sanacije je ogroženost prebivalcev, živali, premoženja ter kulturne dediščine kratkotrajna in majhna. Za zagotovitev ustrezne pripravljenosti je treba evidentirati labilna področja in mesta potencialnega nastanka plazov. Če je prišlo do sprožitve zemeljskega plazu na cestni povezavi do višje ležečega zaselka, ki ima edini možni dovoz po cesti, je treba k sanaciji pristopiti takoj ali pa najti rešitev za drugo možnost dostopa z vozili za stanovalce.

Ogroženost občine Kamnik zaradi zemeljskih plazov je oceniti z majhno stopnjo.

2.5.2 Snežna erozija

Na območju Kamniških Alp oz. v dolini Kamniške Bistrice je ogroženost s snežno erozijo potencialno zelo velika. Na tem območju je izrednega pomena obstoj ustreznih gozdov. Poraslost strmih brežin z drevesno in grmovno vegetacijo zmanjšuje možnost zdrsa snežne odeje in jo ustaljuje. Z odpiranjem večjih golih površin s sečnjo na golo se lahko izredno poveča možnost nastanka plaznic, ki se nato samo še širijo in ustvarjajo še večje gladke površine. Posledično je tako zelo težko po naravni poti zmanjšati obseg plaznic in s tem ogroženosti stanovanjske ter cestne infrastrukture pred snežnimi plazovi.

Na območju občine Kamnik je ogroženost s snežnimi plazovi v dolini Kamniške Bistrice srednja, vendar ne seže v naseljena območja. Z vsakršnim večjim posekom gozda se lahko odprejo nove plaznice, ki lahko ogrozijo infrastrukturo in tudi prebivalce te doline. Zato je potrebna izredna previdnost pri načrtovanju posegov na teh območjih, še zlasti pa je treba izbirati ustrezne gozdnogospodarske ukrepe.

25-letne analize vremenskih vplivov na območju občine Kamnik določajo oceno majhne stopnje ogroženosti zaradi snežne erozije.

2.6 OGROŽENOST ZARADI DRUGIH NARAVNIH NESREČ IN VREMENSKIH POJAVOV

2.6.1 Visok sneg

Zastoje v prometu in s tem funkcioniranja vitalnih interesov mesta Kamnik je pričakovati v primeru snežnih padavin nad 40 cm. V zadnjih 25 letih niso bile zabeležene takšne hidrometeorološke razmere, ki bi imele za posledico visok sneg. Čas nevšečnosti na področju prometa in oskrbe lahko traja od 2 do 3 dni.

25-letne analize vremenskih vplivov na območju občine Kamnik določajo oceno neznatne stopnje ogroženosti zaradi visokega snega.

2.6.2 Močan veter

Močni vetrovi se pojavljajo ob nevihtah pravzaprav po vsej Sloveniji. Običajen nevihtni piš je spuščajoč se hladen zrak, ki izhaja iz kumulunimbusnega oblaka, ob tleh pa se razteče na vse strani. Hitrosti vetra lahko dosežejo tudi več kot 100 km/uro, piha pa na razmeroma majhnem območju vzdolž poti nevihte.

»Nevihtni piš« so lokalno močni vetrovi, ki lomijo veje in ruvajo drevje ter podirajo visoke poljščine. Izruvana ali odlomljena drevesa pri svojem padcu lahko pretrgajo električno ali telefonsko komunikacijo, poškodujejo objekte ter vozila in poškodujejo drugo komunikacijsko infrastrukturo. Nevihtni piš razkriva strehe (dviguje opeko), včasih lahko odnese tudi cela ostrešja. Močne padavine, ki se pojavljajo ob nevihtah, se stopnjujejo, škoda nastane na razkritih stavbah. Posebno izrazita je vetrna škoda, če se pojavi še vrtnčasti vihar (tornado). Poškodovano območje je dolgo nekaj deset kilometrov, široko pa do nekaj kilometrov. Ob izrazitih nevihtah se pri nas redko pojavi tudi vrtnčast vihar (tornado, tromba), v katerem je hitrost vetra trikrat večja, temu primerno je večja tudi škoda.

V juliju 2008 je občino Kamnik zajel t. i. nevihtni piš, ki je po oceni vremenoslovcev pihal do 120 km/h. Zajel je območje od JZ predela občine v pasu do širine cca 500 m v smeri vasi Gozd, kjer je neurje prizadelo največ objektov in je tudi intervencija trajala najdlje. Vrtinčast veter je ruval drevesa, odkrival strehe in poškodoval infrastrukturo. Večja škoda je nastala tudi na javnih objektih, objektih kulturne in naravne dediščine. V drugi polovici avgusta 2008 je neurje z močnim vetrom prizadelo manjše območje občine, močnemu nalivu je botrovala tudi toča, ki je poškodovala objekte, kmetijske pridelke in infrastrukturo.

25-letne analize vremenskih vplivov na območju občine Kamnik določajo oceno neznatne stopnje ogroženosti zaradi močnega vetra.

2.6.3 Nevihtna neurja

Neurje je pojav z zelo močnimi padavinami in zelo močnim vetrom, po navadi se takšno vreme pojavlja ob nevihtah. Izrazita nevihtna neurja so povezana s prehodi hladnih front in skupinami neviht (velike vrteče se nevihte, katastrofalna neurja).

Ogroženost zaradi neviht je najizrazitejša v poznih pomladanskih in zgodnjih poletnih mesecih (od maja do julija). Kot naravne nesreče (nevihtna neurja) se pojavljajo seveda le zelo močne nevihte, teh pa je na leto le nekaj.

V zadnjem desetletju je občino zajelo nekaj nevihtnih neurij, od katerih sta največjo škodo in največ poškodovanih objektov povzročili neurji z močnim vetrom in točo v juliju in avgustu 2008.

Območje občine je vsakih nekaj let zajelo tudi lokalno neurje z vetrom in točo, ki je prizadelo manjše območje naselij. Nastala je le manjša škoda na poljščinah in nekaj objektih.

Škoda, ki jo povzroči nevihtno neurje, je prostorsko omejena in pas škode sledi poti nevihte. Tako smo imeli ob neurju z močnim vetrom in točo v juliju 2008 le določen pas poškodovanih objektov in škode v gozdovih, preostali del občine pa ni bil poškodovan. Poleg tega tudi pod samo nevihto škoda ni povsod enaka.

25-letne analize vremenskih vplivov na območju občine Kamnik določajo oceno neznatne stopnje ogroženosti zaradi nevihtnih neurij.

2.6.4 Nevihtna strela

Nevihtna strela je izrazita razelektritev v ozračju. Večina strel se izmenja med oblaki, strele pa udarjajo tudi v tla in objekte. Strele pogosto udarjajo v izpostavljene točke (izraziti vrhovi gora,

visoke stavbe in stolpi), samotna drevesa. Zaradi nevihtnih strel lahko pride do požarov na objektih ali v naravnem okolju.

25-letne analize vremenskih vplivov na območju občine določajo oceno neznatne stopnje ogroženosti zaradi nevihtne strele.

2.6.5 Toča

Toča nastaja v nevihtnih oblakih, ki so dovolj vodnati, v njihovih osrednjih in vršnih delih pa je temperatura zraka nižja od 0°C. Toča klesti po poljih, sadovnjakih in v naravnem okolju. Pomembna je tudi škoda, ki jo naredi na stavbah in vozilih.

25-letne analize vremenskih vplivov na območju občine določajo oceno majhne stopnje ogroženosti zaradi toče.

2.6.6 Žled

Žled je posebna oblika padavin. To je ledena obloga, ki nastane ob primrzovanju podhlajenih kapljic (temperatura vode v padavinskih kapljicah je nižja od ledišča) na predmete. Žled se pojavlja pozimi ob odjugah, ki so povezane s toplimi frontami. Značilno za žled je, da se pojavlja samo v določeni plasti zraka, to pomeni, da se pojavlja le v krajih z nadmorsko višino, ki sega v to plast zraka. V Sloveniji so to običajno kraji z nadmorsko višino med 500 in 1000 m. Nad zgornjo mejo te plasti zraka dežuje, prši ali sneži, pod njeno spodnjo mejo pa dežuje. Žled se pojavlja tudi v kotlinah ali dolinah, kjer se zadržujejo jezera hladnega zraka. V Sloveniji se žled skoraj vsako leto pojavi od Snežnika do Trnovskega gozda.

Občino Kamnik je nesreča z žledom prizadela med 30. 1. 2014 in 10. 2. 2014. Zaradi posledic žledu je nastala ogromna škoda, največja v godovih. Škoda je nastala tudi na infrastrukturi, objektih itd. Intervencijske in reševalne enote so prve dni po nesreči ovirale še snežne padavine.

25-letne analize vremenskih vplivov na območju občine določajo oceno neznatne stopnje ogroženosti zaradi žleda.

2.6.7 Pozeba

Slana oz. pozeba, ki zaradi slane nastane, je v zadnjih 15 letih dvakrat močno prizadela Slovenijo. Datum zgodnjega jesenskega ali poznega pomladanskega pojava negativne minimalne temperature vpliva na nastanek pozebe in škodo, ki nastane na rastlinah. Pri zgodnjih jesenskih pozebah nastanejo poškodbe na rastlinah, ki lahko tudi odmrejo. V povprečju se vegetacijska sezona konča konec oktobra. Pri spomladanskem pojavu negativne minimalne temperature je škoda večja, če se pojavi pozneje, saj brsti prenesajo minimalne temperature tudi do – 4 °C, medtem ko so cvetovi (cvetenje se v celinskem delu Slovenije začne v drugi in tretji dekad aprila) bolj občutljivi in jih prizadene, če je temperatura okoli – 2 °C.

25-letne analize vremenskih vplivov na območju občine določajo oceno neznatne stopnje ogroženosti zaradi pozebe.

2.6.8 Suša

Suša je pojav, ko se zaradi pomanjkanja ali nezadostne količine padavin v daljšem obdobju pojavi znatno hidrološko (vodno) neravnovesje. Posledice porušenega ravnovesja so pomanjkanje vode, manjši pridelek, bistveno manjši pretoki vodotokov, zelo znižana gladina podtalnice, majhna talna vlaga. Suša predstavlja fizično eno od večjih nevarnosti za kmetijstvo tudi v občini Kamnik.

Ogroženost občine zaradi kmetijske suše nastane takrat, ko v vegetacijskem obdobju rastlinam za normalen razvoj primanjkuje talne vlage, padavin je premalo ali pa so ob nepravem času. Glede na količino pridelka ločimo zmerno, srednje hudo oziroma hudo sušo. Ogroženost občine zaradi suše je pogostejša v sezoni ali vegetacijski dobi. Predvsem so ogroženi rastlinski pridelki ter travinje in delno gozdovi. Zaradi pojava suše v času intenzivne rasti in razvoja kmetijskih rast so lahko pridelki jeseni manjši ali pa jih ni.

25-letne analize vremenskih vplivov na območju občine določajo oceno majhne stopnje ogroženosti zaradi suše.

2.7 OGROŽENOST ZARADI TEŽKIH PROMETNIH IN DRUGIH NESREČ

Vasi in naselja v občini imajo dobro povezavo z dokaj razvitim cestnim omrežjem, ki je skoraj v celoti asfaltirano. Slabost obstoječega cestnega omrežja je v tem, da preko občine potekata dve regionalni cesti (proti Črnavcu in preko Tuhinjske doline proti Vranskemu), ki sta hkrati tudi glavni cesti za prebivalstvo, ki živi v Tuhinjski dolini in dolini Črne. Po obeh regionalnih cestah potekajo potniški in blagovni tokovi, ki imajo kljub izgradnji avtoceste preko občine Lukovica trend naraščanja. Položaj je najbolj kritičen v poletnih mesecih in ob koncih tedna, ko se izredno poveča potniški promet. Cesta je trenutno preobremenjena, na slabo propustnost pa poleg količine prometa vplivajo še njene neugodne značilnosti (strmine, ovinki). Druga posebnost cestnega prometa je v tem, da sta tu prisotna še dva izrazito obremenjena cestna odseka: krožišče v Šmarci, kjer poteka promet iz smeri Kamnika in se usmeri preko obvoznice, ki je edina cestna povezava med severnim in južnim delom območja Kamnika. Občina je z notranjostjo države povezana tudi z enotirno železniško progo Kamnik–Ljubljana, po kateri poteka tudi tovorni promet.

V zadnjem času se je promet preko Tuhinjske doline delno zmanjšal zaradi zgrajene avtoceste preko Trojan. Ker večina voznikov, ki vozijo po omenjeni cesti, te ne pozna dobro, prihaja do pogostejših nesreč. Cesta je kljub rekonstrukciji še vedno zelo ovinkasta in v neugodnih vremenskih razmerah zelo nevarna.

Na cesti preko Črnavca v Savinjsko dolino se promet ni bistveno povečal. Vendar pa je bila regionalna cesta v zadnjih letih na več kritičnih odsekih (npr. naselji Žaga in Podstudenec) prenovljena in razširjena z zgrajenimi novimi betonskimi opornimi zidovi, uravnavajo pa se tudi meteorne vode.

Ogroženost občine Kamnik zaradi težkih prometnih in drugih nesreč je oceniti z majhno do srednjo stopnjo.

2.8 OGROŽENOST ZARADI LETALSKIH NESREČ

Analize nesreč zrakoplovov kažejo, da se večina vseh nesreč zgodi na letališčih ali v njihovi neposredni bližini, predvsem pri vzletanju in pristajanju. Zato morajo imeti letališča izdelane svoje operativne načrte, ki zagotavljajo takojšen odziv na vse vrste nevarnosti in druge neobičajne razmere, da bi tako zmanjšali možnost nesreče in obseg osebne ali druge škode na letališču.

Zaradi številnih poti preko slovenskega zračnega prostora lahko na celotnem ozemlju RS pričakujemo tako nesreče zrakoplovov manjšega kot tudi večjega obsega. Poleg tega v zračnem prostoru RS in na njenem ozemlju ne moremo izključiti velikih nesreč zrakoplovov, v kateri bi bila udeležena dva velika zrakoplova. V takih primerih bi lahko bilo prizadetih okrog 800 oseb na krovu zrakoplova in večje območje na zemlji. Tudi druga letališča in večja registrirana vzletišča, na katerih vzletajo in pristajajo manjši športni zrakoplovi, lahko pomenijo možno potencialno nevarnost za nesrečo zrakoplovov, predvsem manjšega obsega.

V občini Kamnik imamo registrirano vzletno-pristajalno stezo v Podgorju. Vzletišče Kamnik je 3,5 km jugo-jugovzhodno od Kamnika, 1 km zahodno od naselja Duplica ter 1,3 km jugovzhodno od vzletišča Podgorje – Kamnik. Vzletišče leži v kontroliranem zračnem prostoru Ljubljana. Vzletišče Kamnik – Duplica ima 425 m dolgo in 25 m široko vzletno-pristajalno stezo.

Ogroženost občine Kamnik zaradi letalskih nesreč je oceniti z majhno stopnjo.

2.9 OGROŽENOST ZARADI ŽELEZNIŠKIH NESREČ

Na območju občine Kamnik poteka enotirni železniški promet. Vlak vozi skozi naselja Šmarca, Duplica, Bakovnik, Zaprice, Kamnik – center do Grabna, kjer je zadnja od treh železniških postaj. Železnica večkrat prečka cesto, še posebej je to nevarno na regionalni cesti proti Ljubljani (na Mengeškem polju). Na odsekih, kjer so bile v zadnjih letih zgrajene zapornice, se je bistveno povečala varnost pri prečkanju železniške proge. Na območju prog v občini Kamnik v zadnjih 25 letih beležimo nekaj manjših železniških nesreč, bilo je le nekaj naletov in iztirjanj, ob katerih je šlo le za materialno škodo, največ na nezavarovanih prehodih.

Ogroženost občine Kamnik zaradi železniških nesreč je oceniti z majhno stopnjo.

2.10 OGROŽENOST ZARADI NESREČ Z NEVARNIMI SNOVMI

Industrijska nesreča je dogodek, ki je ušel nadzoru pri opravljanju dejavnosti ali upravljanju s sredstvi za delo ter ravnanju z nevarnimi snovmi, nafto in njenimi derivati ter energetskimi plini med proizvodnjo, predelavo, uporabo, skladiščenjem, pretovarjanjem, prevozom ali odstranjevanjem, katerega posledica je ogrožanje življenja ali zdravja ljudi, živali, premoženja, kulturne dediščine in okolja. Resen problem predstavljajo požari v industrijski sredini, kjer je visoka požarna obremenitev, še posebej predstavlja nevarnost območje kompleksa KIK Kamnik. Problematici so tudi novi industrijski obrati in obrtniki, ki so svoja podjetja odprli v objektih nekdanjih večjih tovarn, in sicer na območju kompleksov tovarn Titan, Stol in Alprem.

Ogroženost občine Kamnik zaradi nesreč z nevarnimi snovmi je oceniti z majhno do srednjo stopnjo.

2.11 NESREČE V GORAH

Nesreče v gorah v primeru reševanja ponesrečencev spadajo med t.i. antropogene nesreče (nesreče pri aktivnostih v prostem času) za katere se ne izdeluje ocena ogroženosti na lokalni, regijski oziroma državni ravni. Za tovrstno reševanje ima Ministrstvo za obrambo sklenjene pogodbe z postajami gorske reševalne službe po Sloveniji.

Tako kot jamarji, enote reševalnih psov, potapljači, so tudi gorski reševalci t.i. državne reševalne enote, ki seveda naloge zaščite, reševanja in pomoči opravljajo na podlagi pogodbe na določenih območjih občin in sicer glede na območje pokrivanja delovanja, ki jim je določeno.

V občini Kamnik so gorski reševalci organizirani znotraj Društva Gorske reševalne službe Kamnik.

V primeru večjih požarov v naravnem okolju v visokogorju, naravnih nesrečah, nesrečah v cestnem prometu na zelo zahtevnih terenih v višje ležečih predelih občine, delovnih nesrečah na zahtevnih terenih oz. katastrofalnih nesrečah, se na podlagi odločitve vodje intervencije aktivirajo tudi gorski reševalci. Občina Kamnik ima za tovrstno reševanje z Društvom Gorska reševalna služba Kamnik podpisano pogodbo o izvajanju nalog zaščite, reševanja in pomoči.

2.12 OGROŽENOST ZARADI POSEBNO NEVARNIH BOLEZNI ŽIVALI

Ogroženost občine Kamnik zaradi posebno nevarnih bolezni živali spada na podlagi državne ocene ogroženosti v razrede, prikazane v spodnji tabeli.

	Razred ogroženosti
Govedo	3
Prašiči	1
Drobnica	4
Perutnina	5
RAZRED OGROŽENOSTI OBČINE KAMNIK	5

Razredi in stopnje ogroženosti:

razred	Stopnja ogroženosti
1	Majhna
2	Srednja
3	Velika
4	Zelo velika 1
5	Zelo velika 2

Ogroženost občine Kamnik zaradi posebno nevarnih nalezljivih bolezni živali je oceniti z zelo veliko stopnjo.

2.13 OGROŽENOST ZARADI NALEZLJIVIH RASTLINSKIH KUŽNIH BOLEZNI

V naravnih mešanih rastlinskih populacijah se bolezni pojavljajo na posameznih rastlinah. Ogroženost obstaja v razmerah kmetijske pridelave (to so npr. velike površine, posejane z isto vrsto oz. sorto gojene rastline oz. sadovnjaki itd.). Na takih površinah se bolezen lahko pojavi v večjem obsegu.

V občini Kamnik smo zabeležil pred leti posamezne primere okužb na manjših območjih, kjer so bila posamezna drevesa okužena z Šarko. Šarka, ki jo povzroča virus šarke (PPV - *Plum pox potyvirus*), je gospodarsko najpomembnejše virusno obolenje koščičarjev. V intenzivnih nasadih, drevesnicah se resno z posebnimi testi ugotavlja navzočnost te bolezni. Zaradi prenosa te bolezni se z navodili stroke izvedejo ob pojavu takojšnji ustrezni ukrepi za preprečitev širjenja znotraj varovalnega pasu (1000m) v bližini nasada sadnega drevja (drevesnice).

Hrušev ožig je rastlinska bolezen, ki jo povzroča bakterija »*Erwinia amylovora*«. Glavne gostiteljske rastline so jablana, hruška, nešplja, glog, jerebika, šmarna hrušica itd., Hrušev ožig se je v občini Kamnik pojavil poleti 2003. Ob pojavu se je izvedlo takojšnje požiganje določene količine sadnega drevja v drevesnici v Kamniku. Že do leta 2003 je potencial bakterije v slovenskem okolju tako narasel, da naravnega širjenja ni bilo mogoče omejiti. V letu 2007 je bilo potrjeno, da je ostal povsem neokužen le še jugovzhodni del Slovenije. Zato bo potrebno v prihodnje usmeriti vse ukrepe za obvladovanje Hruševega ožiga na ciljne površine, to je na drevesnice in matične nasade z okolico ter na sadovnjake za tržno pridelavo. Bakterija se lokalno širi kapljično, in sicer s pomočjo vetra in dežja, prenašajo jo ptice in žuželke ter človek s svojo aktivnostjo pri okuženih rastlinah.

2.14 OGROŽENOST CESTNEGA PROMETA V NASELJIH IN IZVEN NJIH

Zakon o občinskem redarstvu v 3. členu določa, da občinski redarji opravljajo tudi naloge na področju zagotavljanja prometne varnosti, nadzorovanja varnega in neoviranega cestnega prometa v naseljih ter varovanja cest in okolja v naseljih ter na občinskih cestah zunaj naselij, prav tako pa tudi skrb za varnost na občinskih javnih poteh, rekreacijskih in drugih javnih površinah. Zagotoviti je treba, da občinski redarji poznajo območja, na katerih so urejene intervencijske poti, da lahko s svojim ukrepanjem zagotovijo najbolj primerno prevoznost oziroma prehodnost intervencijskih poti. V tem poglavju skupaj obravnavamo ogroženost cestnega prometa v naselju in zunaj njega ter na drugih poteh in javnih površinah.

Občinska redarska služba Občine Kamnik je v letu 2013 zaznala skupaj 516 kršitev; izdanih kazni je bilo v skupnem znesku 10.708,84 EUR. Največ kršitev je bilo možno zaznati na podlagi kršitev določil Zakona o pravilih cestnega prometa (ZPrCP-UPB2; Ur. l. RS, št. 82/2013); tako je bilo po 19. členu (odstranitev nepravilno parkiranega in zapuščenega vozila) zaznanih 13 kršitev, po 46. členu (najvišje dovoljene hitrosti) je bilo zaznanih 145 kršitev, po 65. členu (ustavitev in parkiranje) 214 kršitev, po 68. členu (območja kratkotrajnega parkiranja) pa 23 kršitev, skupaj torej 395 kršitev.

Na podlagi Odloka o ureditvi cestnega prometa in prometni ureditvi javnih površin na območju občine Kamnik (Uradni list RS, št. 41/05 in 107/05) je bilo ugotovljenih 72 kršitev (12 po členu 4, 12 po členu 8, 3 po členu 11, 24 po členu 13, 3 po členu 16, 3 po členu 17/1 in 3 po členu 17/2).

Odlok o občinskih cestah (Uradni list RS, št. 19/99 in 17/06) je bil podlaga za zaznane 4 kršitve na podlagi 46. člena, Odlok o oglaševanju v občini Kamnik (Uradni list RS, št. 56/00 in 63/08) je bil podlaga za zaznanih 24 kršitev na podlagi 8. člena, Zakon o cestah (ZCes-1) pa je bil podlaga za zaznanih 21 kršitev (7 na podlagi 30. člena, 7 na podlagi 31. člena in 7 na podlagi 37. člena).

Število prometnih nesreč je iz leta 2011 (230) v letu 2012 naraslo na 305, kar predstavlja 32,6-odstotno rast, ki pa je v letu 2013 padla.

Iz Varnostne ocene Policijske postaje Kamnik, ki deluje na območju občine Kamnik, namreč izhaja, da je Policijska postaja Kamnik izvedla številne poostrene nadzore prometa, s poudarkom na kršitvah določil hitrosti, alkohola, uporabe varnostnega pasu in zaščitne čelade ter ugotavljanju in odkrivanju večkratnih kršiteljev cestnoprometnih predpisov. Poleg t. i. strateških kršitev so policisti, glede na svojevrstnost lokalne problematike, izvajali nadzore prometa s poudarkom na ugotavljanju kršitev tovornih vozil, pešcev in vozil za prevoz otrok. Na podlagi opravljenih analiz s področja prometne varnosti je bilo delo policistov načrtovano in usmerjeno v tisti čas ter tiste krajevne lokacije, ko in kjer je bila največja problematika.

Letu 2013 v prometnih nesrečah ni umrla nobena oseba, število prometnih nesreč se je zmanjšalo za 7,2 %, zmanjšalo pa se je tudi število telesno poškodovanih, in sicer za 27,3 %. Policisti so pri nadzoru cestnega prometa ugotovili 2.891 (2.673)¹ kršitev. Z alkotestom so policisti preizkusili 1.734 (2.152) voznikov in pri tem ugotovili 85 (98) kršitev vožnje pod vplivom alkohola. Povprečna uporaba laserskega merilnika hitrosti v letu 2013 je znašala 5,15 ure dnevno. Od decembra 2013 občinsko redarstvo Občine Kamnik prav tako izvaja tehtanje tovornih vozil, in sicer dvakrat mesečno, s čimer prispeva k večji varnosti na področju cestnega prometa v naseljih in izven njih.

Policijska postaja je v letu 2013 obravnavala 283 (305) ali 7,2 % manj prometnih nesreč kot v enakem obdobju leta 2012. V prometnih nesrečah ni bilo (0) mrtvih oseb. V prometnih nesrečah se je hudo telesno poškodovalo 8 (11) oseb ali 27,3 % manj kot v letu 2012, lahko telesno

¹ V oklepaju so podatki za leto 2012

poškodovalo pa se je 107 (121) oseb ali 11,6 % manj. Najpogostejši vzroki prometnih nesreč, v katerih so bili udeleženci telesno poškodovani, so bili neprilagojena hitrost, nepravilna stran in smer vožnje, neupoštevanje pravil prednosti, nepravilno prehitevanje, premiki z vozilom, neustrezna varnostna razdalja in nepravilno ravnanje pešcev.

2.15 OGROŽENOST JAVNIH ZGRADB IN OBJEKTOV NARAVNE TER KULTURNE DEDIŠČINE

Na območju občine Kamnik imajo javne stavbe, med katere sodijo zlasti osnovne šole, zgradba Občine Kamnik in druge javne zgradbe, ki spadajo pod javni sektor (Okrajno sodišče v Kamniku, Osnovna šola Toma Brejca, Osnovna šola Frana Albrehta, Zdravstveni dom Kamnik, Osnovna šola 27. julij, Dom starejših občanov Kamnik), banka in pošta varovanja urejena po svoje. Izjeme so denarne ustanove, za katere so ob sodelovanju z odgovornimi s Policijske postaje Kamnik in Policijske uprave Ljubljana izdelani načrti varovanja in izvedba ukrepov v primeru kaznivih dejanj.

S stališča kulturne dediščine je Ministrstvo za izobraževanje, znanost, kulturo in šport za potrebe izdelave smernic za Občinski prostorski načrt občine Kamnik izdelalo oceno ogroženosti² posameznih enot nepremične dediščine v občini (marec 2013). Stopnja ogroženosti dediščine je ocenjena po metodi lestvice za merjenje ogroženosti English heritage, ki temelji na oceni stanja in uporabe. Lestvica stopenj ogroženosti kulturne dediščine in stopnja ohranjenosti oziroma ogroženosti enot kulturne dediščine v občini Kamnik sta na voljo tudi na omenjeni spletni strani.

Ogroženost kulturnih, zgodovinskih, državnih ali občinskih zgradb ali spomenikov izvira predvsem iz vandalizma in objestnosti, saj je dostop do večine spomenikov enostaven, ker niso zaščiteni z ograjami ali drugimi fizičnimi ovirami.

2.16 OGROŽENOST ZARADI KRIMINALNIH POJAVOV – KRIMINALNA OGROŽENOST

Iz Poročila o delu Policijske uprave Ljubljana za Policijsko postajo Kamnik za leto 2012³ izhaja, da je število kaznivih dejanj v letu 2012 glede na 2011 upadlo za 11,6 %; njihovo število je glede na velikost občine še vedno nezanemarljivo (1.423), pri čemer je Policijska postaja Kamnik samostojno z operativnim delom odkrila 53 kaznivih dejanj (ali 3,7%), v letu 2011 pa 316 (19,6 %). Število kršitev Zakona o varstvu javnega reda in miru (Uradni list RS, št. 70/06, v nadaljevanju ZJRM-1) je bilo v letu 2012 (224) podobno kot leto poprej (228); število kršitev drugih predpisov (kršitve zakonodaje s področja cestnega prometa niso vključene) je bilo 189, kar predstavlja 6,8-odstotno *rast*. Število obsojenih oseb na 1.000 prebivalcev občine oziroma število obsojenih je od leta 2006 (4,5 oziroma 125) do leta 2012 (2,9 oziroma 85) upadlo, kar glede na približno konstantno število storjenih kaznivih dejanj pomeni, da imajo storilci kaznivih dejanj vse večjo statistično verjetnost, da *ne* bodo obsojeni.

Iz poglavja ocene ogroženosti (poglavje 2.1. občinskega programa varnosti) je razvidno, da bi bilo lahko 44,2 % domov praznih v času delovnih ur, saj se tak odstotek občanov vozi na delo v druge

²Stopnja ogroženosti enot dediščine je ocenjena po metodi lestvice za merjenje ogroženosti English heritage, ki temelji na oceni stanja in uporabe. Ocene za posamezne tipe dediščine so bile pridobljene na osnovi prilagoditev kriterijev in vsebin na posamezen tip dediščine (prilagojeni kriteriji so na vpogled na Zavodu za varstvo kulturne dediščine Slovenije in na njenih območnih enotah). Dostopno na: http://www.kamnik.si/resources/files/doc/JANJA_13/opn-2013/okoljsko-porocilo/Priloge/priloga-3b2.pdf

³Številka 0101-7/2013/36 (3E1-04) z dne 01. 03. 2013.

občine, število kršitev predpisov narašča, beležita se velik padec raziskanosti kaznivih dejanj in velik porast števila prometnih nesreč, medtem ko imajo storilci vse večjo verjetnost, da ne bodo obsojeni. Vsi ti podatki v medsebojni povezavi kažejo na potrebo po sprejetju varnostnega načrta občine. Tudi v tem delu bi se lahko strinjali z navedbo v takratnem predlogu Zakona o občinskem redarstvu, da je mogoče 'o varnostni problematiki na lokalni ravni v Sloveniji iz uradnih statistik, opozoril strokovnjakov in nevladnih organizacij sklepati, da se ta problematika, še posebej v urbanih skupnostih, zaostre ... Zanimivo dejstvo je še, da delež prijavljanja manj hudih kaznivih dejanj na policiji upada. Državljeni vedno manj zaupajo institucijam, ki so odgovorne za preiskovanje in zatiranje kriminalitete. To pa spodjeda zaupanje v demokratične procese, ogroža človekove pravice in demokratične institucije, vzbuja pretiran strah in občutek ogroženosti'.

Delo Policijske postaje Kamnik v letu 2013 je temeljilo na izvajanju nalog za doseg ciljev, načrtovanih v letnem delovnem načrtu Policijske postaje Kamnik, in načrtovanih nalogah policije. Naloge so bile usmerjene v zagotavljanje ugodnih varnostnih razmer. Ne glede na nekatere težave, s katerimi se je enota srečevala pri svojem delu, je Policijska postaja Kamnik s strokovnim in profesionalnim delom vsem, ki bivajo ali se drugače zadržujejo na območju delovanja Policijske postaje Kamnik, skušala zagotavljati visok standard varnosti. Leta 2013 se je obseg kriminalitete, v primerjavi z letom 2012, nekoliko povečal, saj je bilo statistično obravnavanih 15,3 % več kaznivih dejanj, nekoliko pa se je spremenila tudi struktura kaznivih dejanj po posameznih področjih. Tako se je s stališča celotne kriminalitete povečalo število kaznivih dejanj s področja premoženjske kriminalitete. Kljub večjemu številu obravnavanih kaznivih dejanj je preiskovanost teh podobna oziroma boljša kot v letu 2012, kar je skupen rezultat dela vseh policistov, ki so preiskovali kazniva dejanja, vključno s preventivnim delom in usposabljanjem.

Pri preiskovanju kaznivih dejanj se je s povečanjem števila kaznivih dejanj s področja premoženja za 17 % povečalo tudi število opravljenih ogledov kraja kaznivega dejanja in tudi število kakovostno zavarovanih sledi papirarnih linij ter DNK-sledi, ki je ostalo na ravni leta 2012 na kar kaže število izdelanih strokovnih mnenj, ki so bila podlaga za odkritje identifikacije storilcev kaznivih dejanj. To kaže na večjo kakovost in učinkovitost kriminalistično-tehnične dejavnosti pri materialnem dokazovanju kaznivih dejanj.

2.16.1 Splošne značilnosti

Policijska postaja je v letu 2013 pristojnim okrožnim državnim tožilstvom podala 1.118 (923)⁴ kazenskih ovadb za 1.641(1.423) oziroma 15,3 % več obravnavanih kaznivih dejanj kot v letu 2012. Od 1.118 podanih kazenskih ovadb je bilo 482 (0) kazenskih ovadb po skrajšanem postopku. Z višjim številom obravnavanih kaznivih dejanj se je zvišala tudi nastala premoženjska škoda, ki je ocenjena na 2,026 mio EUR (1,263 mio EUR). Zaradi utemeljenih razlogov za sum storitve kaznivega dejanja je policijska postaja zoper 254 (184) oseb vložila kazensko ovadbo ali poročilo v dopolnitev kazenske ovadbe.

Policijska postaja je v letu 2013 preiskala 54,5 % (50,8 %) vseh obravnavanih kaznivih dejanj ali 3,7 % več kot v letu 2012. Nekoliko se je povišal delež preiskanih kaznivih dejanj s področja premoženjske kriminalitete, medtem ko je preiskava kaznivih dejanj na ostalih področjih ostala na ravni leta 2012.

2.16.2 Splošna kriminaliteta

S področja splošne kriminalitete je policijska postaja obravnavala 1.428 (1.084) kaznivih dejanj ali 31,7 % več kot v letu 2012. S tega področja se je zmanjšalo število nekaterih kaznivih dejanj zoper

⁴ V oklepaju so podatki za leto 2012.

zakonsko zvezo, družino in otroke, povišalo pa se je število obravnavanih kaznivih dejanj zoper premoženje.

Policijska postaja je obravnavala 1.138 (762) kaznivih dejanj zoper premoženje ali 49,3 % več kot v letu 2012. Preiskanih je bilo 36,3 % (22,7 %) kaznivih dejanj ali 13,6 odstotnih točk več.

Višja preiskanost števila kaznivih dejanj na tem področju gre na račun preiskanosti kaznivih dejanj tatvin. V porastu so bila kazniva dejanja tatvine 773 (590), kjer je šlo večinoma za tatvine v trgovinah, tatvine goriva na bencinskih servisih, tatvine registrskih tablic in tatvine koles, manjši pa je bil delež kaznivih dejanj tatvine barvnih kovin. Več je obravnavala tudi kaznivih dejanj velike tatvine 227 (182), od katerih je preiskala 8,4 % (10,4 %) obravnavanih kaznivih dejanj, in kaznivih dejanj poškodovanja tuje stvari 109 (72), od katerih je preiskala 12,8 % (15,3 %) obravnavanih kaznivih dejanj. Policijska postaja je obravnavala tudi 1 (3) kaznivo dejanje rop, 47 (20) kaznivih dejanj zatajitve in 191 (64) kaznivih dejanj klasične goljufije.

Zoper življenje in telo je policijska postaja v letu 2013 obravnavala 21 (21) kaznivih dejanj. Preiskala je vsa (76,2 %) tovrstna kazniva dejanja. Po 122 čl. Kazenskega zakonika (Uradni list RS, št. 55/2008, v nadaljevanju: KZ-1) je obravnavala 17 (18) kaznivih dejanj, po čl. 123 KZ-1 ni obravnavala nobenega (3) kaznivega dejanja. Zoper spolno nedotakljivost je policijska postaja v letu 2013 obravnavala 1 (0) kaznivo dejanje.

2.16.3 Družinsko nasilje, mladoletne žrtve in osumljenci kaznivih dejanj

V letu 2013 je policijska postaja obravnavala 215 (230) kaznivih dejanj zoper zakonsko zvezo, družino in otroke, in sicer 30 (26) kaznivih dejanj nasilja v družini, 17 (9) kaznivih dejanj zanemarjanja otroka in surovega ravnanja, 24 (1) kaznivih dejanj odvzema mladoletne osebe in 144 (194) drugih kaznivih dejanj s tega področja. V skladu z večjim poudarkom tožilstva in ostalih služb na nasilje v družini je vodstvo policijske postaje usmerjalo policiste k zaznavi kaznivih dejanj, ki so bila storjena v krogu družine.

Policijska postaja je zaradi suma storitve kaznivega dejanja obravnavala 14 (8) mladoletnikov, kar predstavlja 5,5-odstotni (4,3-odstotni) delež vseh obravnavanih osumljencev. V letu 2013 je policijska postaja državnemu tožilstvu poslala 2 (2) poročili o sumu storitve kaznivega dejanja, ki ga je storil otrok.

2.16.4 Gospodarska kriminaliteta

Policijska postaja je v letu 2013 obravnavala 213 (339) kaznivih dejanj s področja gospodarske kriminalitete. Kljub zmanjšanju števila obravnavanih kaznivih dejanj s področja gospodarske kriminalitete pa se je povečala povzročena premoženjska škoda, ki je v letu 2013 znašala 0,615 mio EUR (0,468 mio EUR). Gospodarsko kriminaliteto predstavljajo predvsem kazniva dejanja, za katera je policijska postaja dobila prijavo s strani oškodovanca, nekaj kaznivih dejanj pa je ugotovila tudi z lastnim delom oziroma pri raziskovanju drugih kaznivih dejanj.

2.16.5 Druge oblike kriminalitete

Policijska postaja je v letu 2013 obravnavala 1 (0) kaznivo dejanje s področja računalniške kriminalitete. Razlog je v premajhni usposobljenosti policistov in kriminalistov ter tudi v pomanjkljivi tehnični opreми.

S področja prepovedanih drog je obravnavala 21 (6) kaznivih dejanj. Razlog za porast števila obravnavanih kaznivih dejanj je bolj aktivno delo policistov kriminalistov na tem področju, kljub temu pa ostaja problem dokazovanja teh kaznivih dejanj, ki je oteženo zaradi nezainteresiranosti občanov pri podajanju informacij, saj se bojijo reakcij preprodajalcev drog.

Obravnavala je tudi 1 (0) kaznivo dejanje nedovoljene proizvodnje in prometa orožja ali eksploziva, 2 (4) kaznivi dejanji izsiljevanja, 4 (1) kazniva dejanja povzročitve splošne nevarnosti, 13 (11) kaznivih dejanj ponarejanja denarja in nobenega (2) kaznivega dejanja protipravnega odvzema prostosti. Pri odkritih ponarejenih bankovcih je šlo v večini primerov za izkupičke iz bencinskih servisov in gostinskih lokalov, ki so jih odkrili šele v bankah pri oddaji dnevnih izkupičkov. Kaznivega dejanja prepovedanega prehoda čez državno mejo, tako kot v letu 2012, enota v letu 2013 ni obravnavala.

2.17 OGROŽENOST JAVNEGA REDA IN MIRU

Na področju vzdrževanja javnega reda in zagotavljanja splošne varnosti ljudi in premoženja je bilo stanje leta 2013 podobno kot v letu 2012. Število kršitev ZJRM-1 je ostalo na ravni iz leta 2012, prav tako število obravnavanih prekrškov na področju družinskega nasilja.

2.17.1 Splošne značilnosti

Vodstvo Policijske postaje Kamnik je v letu 2013 policiste z rednimi oblikami dela usmerjalo k cilju zagotavljanja čim boljše varnosti državljanov. Velik poudarek je bil na opazovalni in patroljni službi, saj so policisti s povečano vidnostjo poskušali pri ljudeh ustvariti večji občutek varnosti. Na podlagi sprotnih analiz prekrškov in glede na trenutno varnostno problematiko je vodstvo enote policiste usmerjalo na območja, kjer je bila trenutno večja potreba po policijski prisotnosti. Pri izobraževanju je bila posebna pozornost namenjena področju obravnavanja družinskega nasilja ter spoštovanju človekovih pravic in svoboščin. Na podlagi varnostnih dogodkov in izvedenih ukrepov lahko zaključimo, da je stanje na področju javnega reda že nekaj časa konstantno in relativno ugodno.

2.17.2 Kršitve predpisov o javnem redu

Policijska postaja je obravnavala 338 (413) raznih kršitev, največ je bilo kršitev po ZJRM-1, in sicer 208 (224). Izvedla je 437 (474) intervencij in odredila 14 (37) pridržanj, od tega 1 (21) na podlagi ZPrCP, v takojšnji postopek ni (0) privedla nobene osebe. Policijska postaja v letu 2013 ne beleži bistvenega odstopanja pri številu prekrškov na vseh področjih javnega reda.

Po Zakonu o orožju (Uradni list RS, št. 61/2000, v nadaljevanju: Zoro-1) je obravnavala 4 (7) kršitve, v mesecu januarju in decembru pa je intenzivno izvajala nadzor nad uporabo pirotehničnih izdelkov. Na področju družinskega nasilja je bilo stanje podobno kot v letu 2012, in sicer je obravnavala 52 (49) prekrškov. Po Zakonu o omejevanju porabe alkohola (Uradni list RS, št. 15/03, v nadaljevanju: ZOPA) je obravnavala 3 (1) prekrške.

Policijska postaja je obravnavala 55 (61) raznih dogodkov, v katerih je umrlo 17 (26) oseb. Obravnavala je 11 (2) požarov, 3 (3) nenadne smrti, 1 (5) gorsko nesrečo, 8 (12) samomorov, 4 (3) poskuse samomora in 8 (7) delovnih nesreč. Za 12,9 % se je zmanjšalo število razpisov in iskanj, in sicer jih je bilo 108 (124).

2.18 OGROŽENOST OKOLJA (ONESNAŽEVANJE, INDUSTRIJSKI, KOMUNALNI IN DRUGI ODPADKI)

Stanje na področju komunalnih odpadkov se je v preteklih letih precej premaknilo na bolje, vsako leto se očisti nekaj divjih odlagališč, v naravnem okolju jih je še nekaj, vendar ne predstavljajo večje nevarnosti za okolje. Dejstvo pa je, da skladno z razvojem naraščajo količine komunalnih odpadkov v vseh urbanih sredinah. Odpadki v občini se zbirajo v zabojnikih in smetnjakih, koncesionar Publicus d.o.o. pa odpadke odvaža v Center za ravnanje z odpadki Suhadole.

3. IDENTIFICIRANJE IN OBVLADOVANJE VARNOSTNIH TVEGANJ

3.1 VARNOSTNA TVEGANJA NA PODROČJU VARNOSTI V CESTNEM PROMETU

Za obvladovanje varnostnih tveganj na območju občine Kamnik je Policijska postaja Kamnik pristopila k usmeritvi svojega dela predvsem na tista območja in kraje, kjer so se pojavljale prometne nesreče in hujše kršitve cestnoprometnih predpisov. Cilj je bil zagotoviti vidnost policistov na krajih in ob urah, ko je zaznano večje število prekrškov. Policisti Policijske postaje Kamnik so dali poudarek ugotavljanju kršitev cestnoprometnih predpisov na področju vožnje pod vplivom alkohola in prepovedanih drog, neprimerne hitrosti, neprivezanosti z varnostnim pasom, neuporabe varnostnih čelad, nepravilnosti mladih voznikov in najšibkejši kategoriji udeležencev – otrokom, kolesarjem in pešcem. Pri obravnavanju prometnih nesreč so se trudili zagotoviti temeljito in učinkovito delo, ki je vodilo do uspešne raziskanosti in padca števila prometnih nesreč. Policijsko delo je bilo zagotovljeno tudi pri izvajanju preventivnih aktivnosti na področju zagotavljanja varnosti cestnega prometa (t. i. community policing).

3.2 VARNOSTNA TVEGANJA NA PODROČJU VARNOSTI OBČINSKIH JAVNIH POTI TER REKREACIJSKIH IN DRUGIH POVRŠIN

Na območju občine si predvsem mladi za kraj druženja in zadrževanja izbirajo lokacije, kot so območja osnovnih in srednje šole. Med javnimi potmi ter rekreacijskimi in drugimi površinami, ki so bile že omenjene, predstavljajo določena tveganja za razvoj vandalizma, potencialno nevarnost pa lahko predstavljajo tudi sprehajalci psov, ki psov običajno nimajo na povodcih.

3.3 VARNOSTNA TVEGANJA NA PODROČJU ZAGOTAVLJANJA JAVNEGA REDA IN MIRU

Tveganje na področju zagotavljanja javnega reda in miru predstavljajo tudi gostinski lokali, v katerih občasno prihaja do kršitev javnega reda in miru, tako v samih prostorih kot v njihovi bližnji okolici. V lokalih se, predvsem ob koncih tedna v večernih in nočnih urah, zbere večje število obiskovalcev, ki se vdajajo alkoholnim in drugim substancam. Med njimi včasih prihaja do verbalnih sporov, ki se lahko sprevržejo v fizične obračune. Kršitev javnega reda in miru se lahko pojavi tudi ob večjih javnih prireditvah, ki so v občini. Kot varnostno obremenjena območja se na območju občine zaradi gostote obiskovalcev lahko pojavljajo tudi trgovski centri.

3.4 VARNOSTNA TVEGANJA NA PODROČJU PREPREČEVANJA KRIMINALNIH DEJANJ

Na varnostno situacijo s področja kriminalitete vplivajo premoženjska kazniva dejanja, predvsem vlomi v kletne prostore stanovanjskih blokov, osebna vozila, gostinske, trgovinske in druge objekte ter tatvine vozil in poškodovanja tuje stvari in goljufije. Navedena kazniva dejanja najpogosteje izvršujejo domači in prehodni storilci, predvsem povratniki, v večini primerov pa tudi zasvojenici s prepovedanimi drogami, mladoletniki in osebe z drugih območij (Ljubljana). Prisotna so tudi kazniva dejanja nasilja v družini in kazniva dejanja premoženjskih deliktov, ki so jih večinoma osumljeni mladoletniki. Vsekakor na varnostno situacijo vplivajo zloraba in tudi posedovanje prepovedanih drog ter kazniva dejanja ponarejanja denarja.

3.5 VARNOSTNA TVEGANJA NA PODROČJU ZAGOTAVLJANJA VARNOSTI JAVNEGA PREMOŽENJA TER NARAVNE IN KULTURNE DEDIŠČINE

Ogroženost kulturnih, zgodovinskih, državnih ali občinskih zgradb ali spomenikov izvira predvsem iz vandalizma in objestnosti, saj je dostop do večine spomenikov enostaven, ker niso zaščiteni z ograjami ali drugimi fizičnimi ovirami.

3.6 VARNOSTNA TVEGANJA NA PODROČJU JAVNIH SHODOV IN PRIREDITEV

S stališča javne varnosti veliko obremenitev in varnostno tveganje predstavlja tudi organiziranje raznih javnih zbiranj. Takrat zaradi velikega števila obiskovalcev prihaja do velikih zgostitev prometa, v okolici prireditev pa tudi do posameznih priložnostnih kaznivih dejanj, predvsem premoženjske kriminalitete.

4. SKLEPNE MISLI IN OPREDELITEV VARNOSTNIH POTREB OBČINE KAMNIK

Glede na identificiranje in obvladovanje varnostnih tveganj in izhajajoč iz varnostne ocene Policijske postaje Kamnik za leto 2013 ter pregleda varnostnih razmer in ukrepov Policijske postaje Kamnik in občinske redarske službe Občine Kamnik, je potreba po obvladovanju varnostnih tveganj več kot upravičena. Razreševanje varnostnih tveganj na področju kriminalitete, javnega reda in miru ter varnosti v cestnem prometu in drugih obravnavanih področjih terja vrsto oblik skupnega dela policije, občinskega redarstva in drugih dejavnikov v občini, ki lahko prispevajo k splošni varnosti. V tej zvezi je potrebno tesno sodelovanje s predstavniki policije, varnostnih in zasebnih varnostnih služb, občinskega redarstva, Sveta za preventivo in vzgojo v cestnem prometu Občine Kamnik ter Komisije za tehnično urejanje prometa Občine Kamnik.

V okviru identificiranja in obvladovanja varnostnih tveganj so nakazani tudi načini, kako naj občinsko redarstvo obvladuje varnostna tveganja, hkrati pa so opredeljene tudi varnostne potrebe občine, izhajajoče iz ocene varnostnih razmer oziroma analize in ocene ogroženosti ter identificiranja in obvladovanja varnostnih tveganj.